



# STARTVEILEDNING

soda**stream**®  
**SPIRIT**™

⚠ Vennligst les denne veiledningen før du bruker kullsyremaskinen.



## SMART

SodaStream er en ny måte å nyte sprudlevann uten å forbruke flasker. Nå slipper du å bære og oppbevare flasker! Du slipper å kaste eller resirkulere flasker. Bedre for deg og bedre for miljøet!



## ENKELT

Nå kan du på få sekunder enkelt gjøre om vann fra springen til friskt, sprudlende kullsyrevann, brus og drinker. Bare pump opp med kullsyre, bland og nyt!



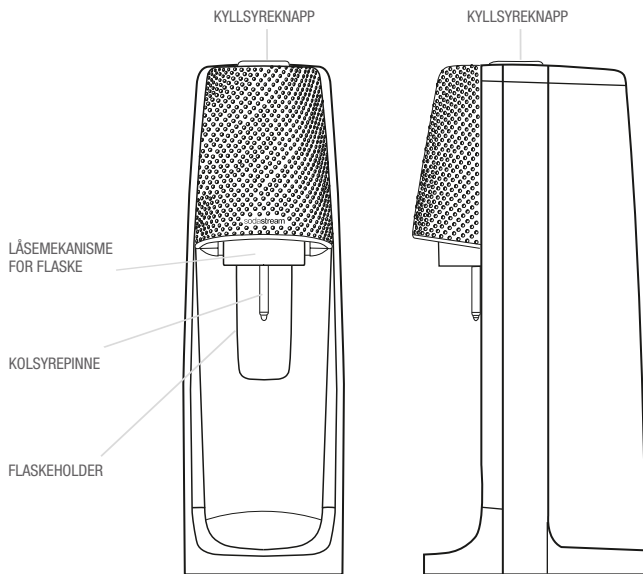
## BRUS

Mange deilige smaker å velge mellom, og du har tatt et miljøforsvarlig valg.

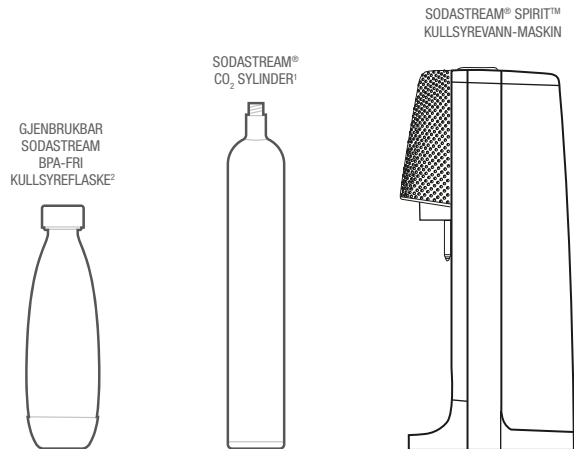
## ET INNBLIKK I VEILEDNINGEN

SPIRIT™ Overblikk	3
Hva inneholder pakken	3
Installasjon av CO <sub>2</sub> -sylinder	4
Lage bobler	5
Kullsyrenivå	6
Tilsett smak	6
For din sikkerhet	7
Vedlikehold	8
Problemløsning	9
Garanti og juridisk informasjon	10

## SPIRIT™ OVERBLIKK



## HVA INNEHOLDER PAKKEN?



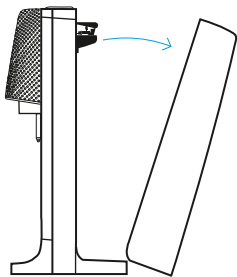
Pakken inneholder en SodaStream® Spirit™ kullsyrevann-maskin, SodaStream® CO<sub>2</sub>-sylinder og en gjenbrukbar BPA-fri kullsyreflaske med hette som holder vannet sprudlende.

<sup>1</sup> Inkluderer en 60L SodaStream® CO<sub>2</sub>-sylinder (lisensiert). Når den er oppbrukt, kan du skifte ut 60L SodaStream®-sylindere med en full 60L SodaStream®-sylinder til kun prisen av gassen. En 60L SodaStream®-sylinder produserer opptil 60 liter kullsyreholdig vann, avhengig av kullsyrenivå og kullsyremaskin.

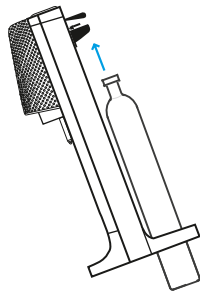
<sup>2</sup> Flaskens fasong kan variere. En kullsyreflaske som tåler vask i oppvaskmaskinen kan følge med og identifiseres av et tilsvarende merke.

## INSTALLASJON AV CO<sub>2</sub> -SYLINDER

1.

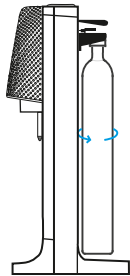


2.

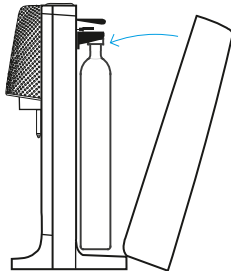


1. Plasser Spirit™ kullsyremaskinen i stående stilling på en rett og stødig overflate. Ta av bakdekelet ved å trykke øverst og dra det ut av kullsyremaskinen. Legg bakdekelet til siden.
2. Ta forsegling og hette av SodaStream CO<sub>2</sub> -sylindere. Tipp kullsyremaskinen fremover og sett sylindere ned i hullet nederst og opp i kullsyrekoblingen ovenfor.
3. Sett kullsyremaskinen opp i rett stilling igjen, med sylinderventilen i sylindereholderen. Skru ventilgjengene på sylindere inn i sylindereholderen. Stram kun med hendene; IKKE bruk verktøy.
4. Sett bakdekelet på plass igjen ved å skyve det inn i sprekken nederst på kullsyremaskinen. Du er nå klar til å lage sprudlevann.

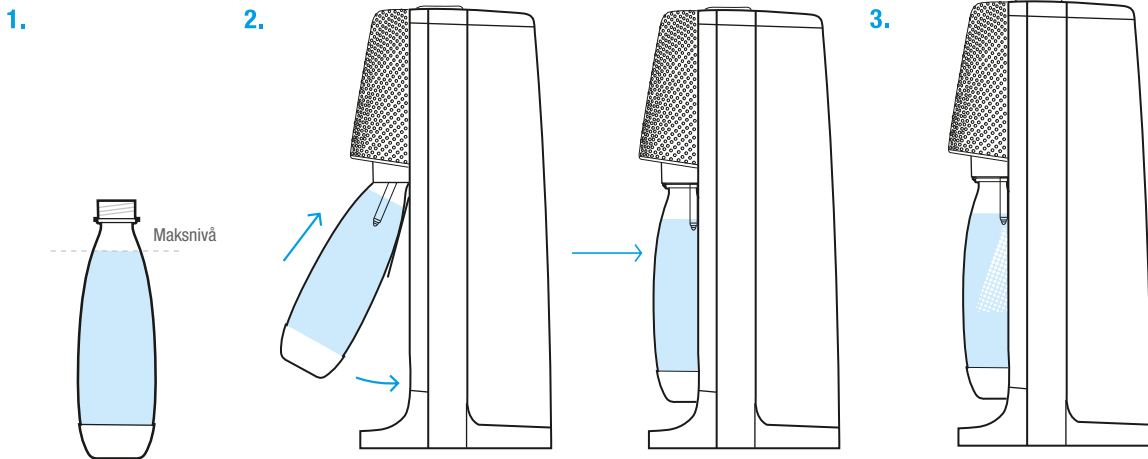
3.



4.



## LAGE BOBLER



DET ER NORMALT Å SE SMÅ ISBITER DANNE SEG I VANNET UNDER KULLSYRETILFØRSEL I KALDT VANN.

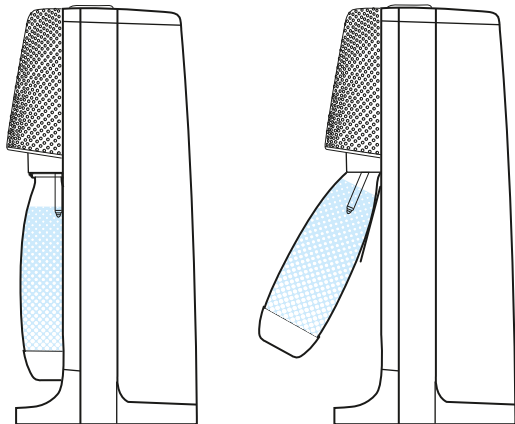
Bruk kortere trykk inntil isen slutter å danne seg i vannet, da det kan påvirke kullsyretilførselen. Isen vil smelte bort.

1. Fyll kullsyreflasken opp til maksnivået med kaldt vann fra springen.
2. Sørg for at flaskestøtten står vinklet forover når du skal sette i kullsyreflasken. Dra den mot deg til du hører en klikkelyd om den ikke allerede står vinklet forover. Ikke dra i kullsyrepinnen.. Sett halsen på kullsyreflasken inne i smecklåsen. Skyv flasken opp og bakover. Smecklåsemekanismen holder flasken fast i en vertikal stilling slik at den henger over basen på maskinen.

3. Trykk kullsyreknappen helt ned med tre trykk på omtrent to sekunder hver. Du skal høre puffelyd etter tredje gang. Tre trykk er nok til å få et vanlig kullsyrenivå. Flere trykk skaper et høyere kullsyrenivå. Det er normalt å høre en puffelyd for hvert ytterligere trykk.

## LAGE BOBLER

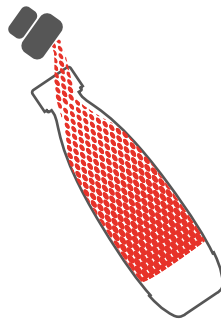
4.



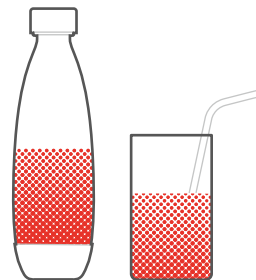
4. Når du har oppnådd ønsket kullsyrenivå, dra kullsyreflasken så langt mot deg som mulig. Dette slipper ut all trykk fra flasken og løsner den fra smekklåsen. Aldri dra kullsyreflasken ut av smekklåsen med makt, flasken skal løsne av seg selv. Dersom kullsyreflasken ikke løsner fra smekklåsen umiddelbart, vil den sannsynligvis løsne automatisk etter noen sekunder. Hvis den fortsatt sitter fast, kan du skyve flasken tilbake i opprett stilling og gjenta prosessen for å løsne den. Nyt sprudlevannet naturlig eller tilsett en SodaStream Sparkling Drink Mix-smak for å nyte en smakstilsatt brus.

## TILSETT SMAK

Lag din egen brus!



Nyt!



**For å lage smakstilsatt brus:** Etter at du har laget sprudlevann, hold den åpne kullsyreflasken i vinkel og tilsett ønsket smakstilsetning. Lukk med den gasstette hetten og stram til. Deretter kan du blande ut ved å riste forsiktig. Nyt!

ALDRI TILSETT KULLSYRE ETTER SMAKSTILSETNINGEN.

## VIKTIGE SIKKERHETSINSTRUKSJONER

### BEHOLD DISSE INSTRUKSJONENE OG GJØR DEM TILGJENGELIGE FOR ENHVER FORBRUKER

⚠ For å unngå personskader og skader på kullsyremaskinen, er det viktig at du leser og forstår disse sikkerhetsinstruksjonene. Fullstendige instruksjoner kan bli funnet på [www.sodastream.com](http://www.sodastream.com) ved å velge ditt land.

### GENERELLE ADVARSLER

- ⚠ **ADVARSEL:** Feil bruk av kullsyremaskinen kan føre til alvorlig personskade.
- ⚠ **ADVARSEL:** IKKE BRUK kullsyremaskinen hvis den ikke står med hodet opp.
- ⚠ **ADVARSEL:** IKKE BRUK kullsyremaskinen til annet enn karbonisering av vann. Bruken av kullsyremaskinen til andre formål kan føre til alvorlig personskade.
- ⚠ **ADVARSEL:** Bruk kullsyremaskinen på en stødig og rett overflate, unna varmekilder.
- IKKE Plasser kullsyremaskinen på en varm overflate (f. eks. kjøkkenovn/komfyr/kokeplate) og aldri bruk den i nærheten av flammer.
- Den karboniserende flasken må settes ordentlig på plass før du bruker kullsyremaskinen.
- IKKE FLYTT på kullsyremaskinen under karboniseringsprosessen.
- IKKE FJERN den karboniserende flasken under karboniseringsprosessen.
- For å minske risiko for skader på person eller materiell, bør enhver reparasjon eller service utføres av SodaStream-autoriserte forhandlere.
- Oppsyn fra voksne er nødvendig når kullsyremaskinen brukes av barn, og den er ikke anbefalt å bli brukt av barn under 12 år.
- Rens den karboniserte flasken med kaldt eller lunkent vann før førstegangs bruk.
- ⚠ **ADVARSEL:** TILSETT KUN SMAK ETTER KARBONISERING.
- ⚠ **ADVARSEL:** IKKE karboniser en tom flaske.

### PLASTIKKFLASKE

- ⚠ **ADVARSEL:** Med mindre den karboniserte SodaStream-flasken er tydelig merket med tegnet 'godkjent for bruk i oppvaskmaskin', BØR DU ALDRI VASKE DEN I OPPVASKMASKINEN ELLER UTSETTE DEN FOR VARME OVER 50°C (120°F), ELLER EKSTREM KULDE UNDER 1°C (34°F). IKKE RENS flasken i varmt vann. IKKE Plasser flasken i nærheten av varmekilder som kjøkkenovn/komfyr/kokeplate. IKKE LA flasken ligge igjen i bilen. IKKE LEGG flasken i fryseren. Ved å gjøre det kan du svekke kvaliteten til den karboniserte flaskens materiale, og det kan føre til alvorlig personskade.
- ⚠ **ADVARSEL:** IKKE BRUK en karbonisert flaske hvis formen er forandret, da det indikerer at flasken har fått en skade. IKKE BRUK en karbonisert flaske som er ripet, slitt, misfarget, eller bristet på noen som helst måte.
- ⚠ **ADVARSEL:** SodaStreams karboniserte flasker er tydelig markert med en holdbarhetsdato på bunnen av flasken. IKKE BRUK flasken etter at holdbarhetsdatoen er utgått. Resirkuler eller gjenvinn flasker som har gått ut på dato, og bytt dem ut med noen nye.
- ⚠ **ADVARSEL:** IKKE KARBONISER med flasker som ikke er spesielt utformet til å passe med kullsyremaskinen. Bruk kun originale SodaStream-flasker.
- Fyll kaldt vann opp til streken markert på flasken.

## SYLINDER SOM INNEHOLDER KARBONDIOKSID (CO<sub>2</sub>)

- **⚠ ADVARSEL:** I et tilfelle der CO<sub>2</sub> -lekkasje har funnet sted, ventiler området, pust inn frisk luft og om du føler deg uvel, oppsøk medisinsk hjelp.
- **⚠ ADVARSEL:** Sylindere og sylinderventiler burde inspiseres før bruk for bulker, punkteringer, eller andre skader. Hvis du oppdager noe, BRUK IKKE sylindere og ta kontakt med et SodaStream-autorisert servicesenter.
- **⚠ ADVARSEL:** Feilhåndtering av sylindere kan føre til alvorlig personskade.
- **⚠ ADVARSEL:** Vær forsiktig når du trekker ut sylindere fordi den kan være veldig kald rett etter bruk. Hold alltid sylindere unna varmekilder, og skjermet fra direkte sollys.
- IKKE TRANSPORTER kullsyremaskinen mens sylindere sitter i.
- IKKE MODIFISER sylindere på noen som helst måte.
- IKKE PRØV å punktere, eller sette fyr på sylindere.
- IKKE KAST sylindere, eller la den falle på bakken.
- IKKE HÅNTER eller trekk ut sylindere mens den overfører CO<sub>2</sub>.

## VEDLIKEHOLD

### KULLSYREMASKIN

- Aldri rengjør med sterke rengjøringsmidler eller skarpe gjenstander. Ved rengjøringsbehov, bruk mild oppvaskåpe og en myk og fuktig klut.
- ALDRI plasser i vann eller vask i oppvaskmaskinen.
- Det er svært skadelig for din kullsyremaskin.
- ALDRI plasser eller oppbevar kullsyremaskinen i nærheten av en varmekilde.

### KULLSYREFLASKE

- Skyll ut kullsyreflasker med kaldt eller lunkent vann. Du kan bruke varmt vann til rengjøring av flasker som er merket "tåler vask i oppvaskmaskin".
- Ved rengjøringsbehov, bruk mild oppvaskåpe og en myk kost.
- Du kan kjøpe nye SodaStream-kullsyreflasker i alle butikker hvor SodaStream-produkter selges.

## COMPATIBLE SODASTREAM CARBONATING BOTTLES





## PROBLEMLØSING

Sjekk listen over problemstillinger og løsninger nedenfor før du ringer service:

### KULLSYREMASKINEN PRODUSERER INGEN KULLSYRE:

- Det er muligens tomt for gass. Skift ut sylindren.
- Sylindren sitter muligens løst. Ta ut av kullsyreflasken og bakdekselet for å komme til sylindren, og stram sylindren for hånd. ALDRI bruk verktøy til dette. Stram med makt, men ikke for hardt. Dersom sylindren allerede sitter skikkelig, er den muligens tom. Skift ut med en full sylinder.
- Sørg for at kullsyreflasken er fylt opp med vann til maksnivået.
- Sørg for at kullsyremaskinen står opprett.

### KLARER IKKE Å SETTE KULLSYREFLASKEN INN I SMEKKLÅSEN:

- Dra flaskestøtten mot deg inntil du hører en klikk og støtten står vinklet fremover. Sett flasken inn i smekklåsen. Skyv flasken opp og tilbake slik at den låses fast.

### DU HØRER AT GASS LEKKER FRA KULLSYREFLASKEN:

- Kullsyreflasken er muligens ikke koblet til skikkelig. La kullsyremaskinen fullføre kullsyretilføringsprosessen før du kobler fra flasken og kobler den til igjen. Følg instruksene i avsnittet "Lage bobler".
- Under tilføring av kullsyre skal du høre en puffelyd etter tredje gang du trykker kullsyretilføringsknappen, samt for alle ytterligere trykk. Denne lyden indikerer trykkutslipp.
- Det er normalt å høre litt gassutslipp ved fullføring av kullsyretilføringsprosessen.

### TILFØRE KULLSYRE I EN DRIKK SOM ALLEREDE HAR INNEHOLDT KULLSYRE FRA FØR AV:

- **⚠ ADVARSEL:** FOR DIN EGEN SIKKERHET, ALDRI tilføre kullsyre i en smakstilsatt drikk. Du kan kun tilføre ny kullsyre i rent kullsyrevann (uten smakstilsetning).

### KULLSYREMASKINEN FORTSETTER Å SLIPPE UT GASS ETTER FULLFØRT KULLSYRE-TILFØRSEL:

- **⚠ ADVARSEL:** Ikke ta ut av sylindren eller flasken. Sørg for at kullsyremaskinen står opprett. Ikke rør den før du slutter å høre gassutslippet. Når kullsyremaskinen har sluttet å lekke gass, kan du fjerne kullsyreflasken og ta kontakt med ditt lokale kundesenter.
- **⚠ ADVARSEL:** Ved karbondioksid-lekkasje, luft ut rommet skikkelig og pust frisk luft. Dersom du føler deg dårlig må du oppsøke medisinsk oppsyn umiddelbart.

### KULLSYREFLASKEN LØSNER IKKE FRA SMEKKLÅSEN:

- Dra kullsyreflasken forsiktig mot deg så langt som mulig. Aldri dra kullsyreflasken ut av smekklåsen med makt, flasken skal løse av seg selv. Dersom kullsyreflasken ikke løser fra smekklåsen umiddelbart, vil den sannsynligvis løse automatisk etter noen øyeblikk. Hvis den fortsatt sitter fast, kan du skyve flasken tilbake i opprett stilling og gjenta prosessen for å løse den.

### HØRER GASSUTSLIPP ETTER Å HA INSTALLERT EN NY SYLINDER I KULLSYREMASKINEN:

- Stram sylindren skikkelig inn i koblingen. ALDRI bruk verktøy til dette.

### VED DÅRLIGE KULLSYRERESULTATER:

- **⚠ ADVARSEL:** For å hindre personskader: ALDRI tilfør kullsyre etter å ha tilsatt smak.
- Dersom ingen smakstilsetning er blandet ut i vannet, kan du tilføre mer kullsyre.
- Tilfør kullsyre i kaldt vann.
- Hvis du fortsatt opplever dårlige resultater, er sylindren muligens tom for gass. Skift ut sylindren.

### VANN FLOMMER OVER FRA KULLSYREFLASKEN VED KULLSYRETILFØRSEL:

- Sørg for vann på kullsyreflasken ikke overskrider maksimalt nivå.
- Kontroller at kullsyreflasken er låst skikkelig i smekklåsen. Kontroller dette ved å dra forsiktig i bunnen av flasken. Dersom du føler at det sitter løst, må du ta flasken ut av og inn igjen.

### SMAKSTILSETNINGEN ER ALTFOR SVAK:

- Bare tilsett mer smak!
- **⚠ ADVARSEL:** For å hindre personskader: ALDRI tilfør kullsyre etter å ha tilsatt smak.

### VANNET DANNER ISBITER VED KULLSYRETILFØRSEL:

- Dette kan forekomme dersom du tilfører kullsyre i ekstra kaldt vann. Bruk kortere trykk inntil isen slutter å danne seg i vannet, da det kan påvirke kullsyretilførselen. Isen vil smelte bort.

### Opplever du fortsatt problemer?

Ta kontakt med din lokale kundesenterrepresentant via [www.sodastream.com](http://www.sodastream.com), hvor du kan velge landet ditt.

## SODASTREAM BEGRENSET GARANTI

Nøye ettersyn fant sted for at din kullsyremaskin skulle bli levert i god tilstand. SodaStream garanterer, underlagt vilkår og betingelser fremlagt i denne begrensede garantien, at din kullsyremaskin skal forholde seg fri for materielle defekter og skader som følge av feilproduksjon under vanlig husholdningsbruk i løpet av tjuetjue (24) måneder etter kjøp.

Det anbefales at du registrerer din kullsyremaskin på nettet ved å besøke [www.sodastream.com](http://www.sodastream.com), velge landet ditt og fyll ut produktregistreringsskjemaet som er tilgjengelig på nettsiden.

Hvis det oppstår en feil med kullsyremaskin innenfor garantiperioden, og vi anser at problemet kommer av at produksjonen eller materialet har sviktet, vil SodaStream reparere eller erstatte flasken på SodaStreams regning, innenfor begrensningene denne garantien innebærer. SodaStream kan erstatte din kullsyremaskin med en bedre, eller likeverdig versjon Sparkling Water Maker, hvis modellen du hadde kjøpt ikke lenger er tilgjengelig. Ingen erstatning i form av kontanter blir utgitt. Denne begrensede garantien er tilgjengelig for forbrukere som kjøper Sparkling Water Maker i detaljhandel til privat, familie-, eller husholdningsbruk.

### Denne garantien DEKKER IKKE:

- Misbruk, feilbruk, modifisering av kullsyremaskinen, eller anvendelse i kommersiell sammenheng;
- Skader forårsaket av å karbonisere andre væsker enn vann;
- Vanlig slitasje (f. eks. misfarging);
- Produktdefekter som et resultat, delvis eller fullstendig, av modifisering, demontering, eller reparasjon av kullsyremaskinen utført av andre enn autoriserte SodaStream servicesentere.
- Skader som følger av bruken av andre sylindere, eller karboniserende flasker enn de som er godkjent av SodaStream for anvendelse med kullsyremaskinen.
- Skader som følger av bruken av kullsyremaskinen med en adaptertventil;
- Skader som følger av bruken av en karboniserende flaske som har gått ut på dato;
- Skader som følger av uhell, frakt, eller alt annet et vanlig husholdningsbruk;
- Karboniserte flasker og sylindere.

SodaStream er ikke ansvarlig for tilfældige, eller konsekvensielle skader. Forbrukerens eneste og eksklusive oppreisning vil være reparasjon og erstatning ifølge vilkår og betingelser som beskrevet i den foreliggende garantien. Visse lokale lover tillater ikke ekskludering eller begrensning av disse typene defekter, så det er mulig at disse ekskluderingsene ikke gjelder for deg. Om denne garantien skulle være i uoverensstemmelse med lokale lover, bør garantien anses som tilpasset for å forholde seg innenfor slik lokal lovgivning.

Det er også mulig at du har andre typer rettigheter, som varierer i henhold til lokal lovgivning. Fordelen utdelt til forbrukeren gjennom denne garantien er et tillegg til andre rettigheter og oppreisninger som lovmessig bevilges i forhold til kullsyremaskinen.

### FOR Å TA I BRUK GARANTISERVICE

Hvis din kullsyremaskin har behov for garantiservice, ta kontakt med din lokale SodaStream kundeservice ved å besøke [www.sodastream.com](http://www.sodastream.com) og velge landet ditt for å finne lokale kontaktdetaljer. En SodaStream representant vil gi deg spesifikke instruksjoner på hvordan du bør gjennomføre frakten av din kullsyremaskin, på din regning, til en av våre autoriserte servicesentere. Kun SodaStream, eller dens agenter, er autorisert til å utføre garantireparasjoner eller service på din kullsyremaskin. Reparasjon utført av en tredjepart bryter garantien.

### SERVICE UTENOM GARANTIE

Hvis SodaStream, eller dens autoriserte agenter ikke anser defekten eller skaden som garantibeliget, vil SodaStream reparere kullsyremaskinen kun i bytte mot betaling for den gitte reparasjon.

### VILKÅR OG BETINGELSER

Alle mulige krav, klager, og forespørsler om juridiske, eller lovmessige handlinger som har å gjøre med din kullsyremaskin skal forvaltes av, og tolkes i henhold til de lokale lovgivningene som gjelder i landet SodaStream kullsyremaskinen ble kjøpt.

### **SODASTREAM SYLINDERE**

Din kullsyremaskin er utformet for å operere sammen med en SodaStream CO<sub>2</sub>-sylinder. Bruken av andre CO<sub>2</sub>-sylindere er ikke anbefalt ettersom de ikke er kompatible med SodaStream kullsyremaskin.. SodaStreams CO<sub>2</sub>-sylinder er fremstilt under lisens. Lisensen bevilger deg å bytte ut tomme sylindere mot en full en for prisen av bare gassinnholdet, hos en SodaStream-autorisert detaljhandel. For en liste over dine lokale detaljhandler og bestillingsinformasjon, besøk [www.sodastream.com](http://www.sodastream.com) og velg ditt land.

### **SODASTREAM KARBONISERENDE FLASKER**

Din kullsyremaskin er utformet for å operere sammen med en passende SodaStream karboniserende flaske. Skader som følger av bruken av en annen type flaske enn passende SodaStream karboniserte flasker er ikke dekket av garantien. Før hver bruk, sjekk utgangsdatoen på den karboniserte flasken, og sjekk for skader og deformering. Bytt ut utgåtte, skadede, eller deformerte karboniserte flasker med nye. SodaStream karboniserte flasker er tilgjengelige hos SodaStream autoriserte detaljhandler.

### **INSTRUKSER FOR GJENVINNING AV PRODUKTET**

Resirkuler dine utgåtte og skadde karboniserte flasker i henhold til lokal lovgivning for gjenvinning. Innpakningen SodaStream produktene distribuerer i er laget av resirkulerbare materialer. Kontakt dine lokale myndigheter for mer informasjon om gjenvinning.

### **MASKINVURDERING AV SODASTREAM KULLSYREMASKIN**

Maksimum fungerende trykk: 145 psi/10 bar

Maksimum omgivelsestemperatur: 40 °C / 104 °F

For å finne hele manualen til din modell av SodaStream kullsyremaskin og for å finne kontaktinformasjonen til din lokale SodaStream Kundeservice, gå inn på [www.sodastream.com](http://www.sodastream.com) og velg ditt land.

SODASTREAM er et registrert varemerke av Soda-Club (CO<sub>2</sub>) AS eller samarbeidspartnere.

sodastream®  
water made exciting

**SODASTREAM NORDICS AB**

Hammarby Allé 150

120 66 Stockholm, Sweden

sodastream.se - [facebook.com/SodaStreamSverige](https://facebook.com/SodaStreamSverige)

sodastream.no - [facebook.com/SodaStreamNorge](https://facebook.com/SodaStreamNorge)

sodastream.dk - [facebook.com/sodadk](https://facebook.com/sodadk)

sodastream.fi - [facebook.com/sodastreamsuomi](https://facebook.com/sodastreamsuomi)

**Kundservice:**

Sverige: +46 8 586 30 400, [info@sodastream.se](mailto:info@sodastream.se)

Norge: +47 21 38 80 65, [info@sodastream.no](mailto:info@sodastream.no)

Danmark: +45 43 600 609, [info@sodastream.dk](mailto:info@sodastream.dk)

Finland: +358 9 77 400 100, [info@sodastream.fi](mailto:info@sodastream.fi)